

## Montage-/Betriebsanleitung WT 50 R/WT 50 Q

### Allgemeine Sicherheitshinweise:

Die Montage und der elektrische Anschluss der Leuchte müssen von einer autorisierten Elektrofachkraft (z. B. Elektroinstallateur) gemäß VDE 0100, unter Berücksichtigung der technischen Hinweise sowie die in Ihrem Land zutreffenden gesetzlichen Bestimmungen, vorgenommen werden.

Die Leuchte ist nur mit Schutzkleinspannungen (12V) nach DIN VDE Teil 410, gemäß den bestehenden Normen und Richtlinien, zu betreiben.

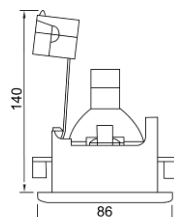
Bei der Installation der Leuchten in Schiffen, Booten und Yachten sind die entsprechenden Richtlinien zu beachten.

Beim Einsetzen und Wechsel des Leuchtmittels sind die untenstehenden Hinweise zu beachten.

Ein sicherer Betrieb der Leuchte ist nur dann garantiert, wenn diese Anweisungen beachtet werden. Die Montageanleitung sollte deshalb aufbewahrt werden. Der Hersteller übernimmt keinerlei Haftung, falls die in dieser Beilage aufgeführten Anweisungen nicht befolgt werden oder die Leuchte einem unsachgemäßen Gebrauch zugeführt wird.

### Technische Daten:

	WT 50 R	WT 50 Q
Nennspannung	12V	
Für Leuchtmittel	QR-CBC max. 50W/MR16 LED Array 4/5W	
Material	Aluminiumdruckguss	
Dichtung	Silikon	
Oberfläche	pulverbeschichtet oder galvanisiert	
Abdeckglas	satiniert, thermisch gehärtet, 3 mm stark	
Front	abnehmbar	
Schutzklasse	III	
Schutzart	IP65 frontseitig	
Abmessungen	(Ø) 86 mm	(LxB) 86x86 mm
Einbaudurchmesser	70 mm	
Einbautiefe	140 mm	
Gewicht	ca. 185 g	ca. 180 g
Prüfzeichen	F-Zeichen: Nur in Verbindung mit max. 35W Lampe oder LED Leuchtmittel MM-Zeichen: Die MM-Zeichen Anforderungen werden durch den Einsatz eines LED Leuchtmittels erfüllt.	
CE-Kennzeichen	ja	



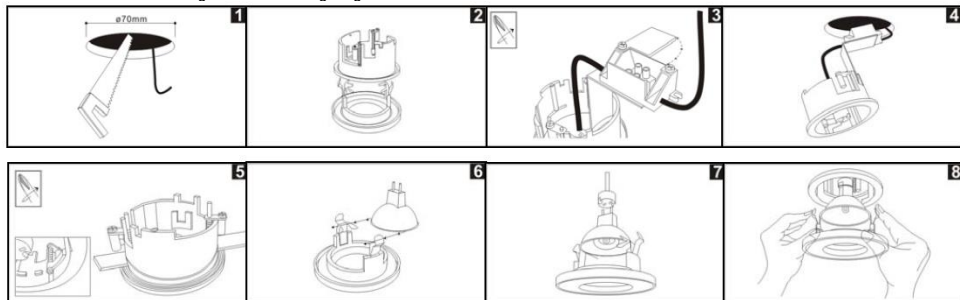
### Anschluss/Montage:

- Die Leuchte ist nur für den Innenbereich und für den Einsatz in Vordächern geeignet und darf unter keinen Umständen abgedeckt werden.
- Vor dem Einbau ist die übliche Funktionsprüfung durchzuführen. Um Wartungsarbeiten zu ermöglichen, sollte die Anlage auch nach der Installation zugänglich sein.
- Vor jeglichen Arbeiten an der Leuchte, ist diese spannungsfrei zu schalten! Stellen Sie vor der Inbetriebnahme sicher, dass von den nachgeschalteten Installationen oder angeschlossenen Verbrauchern keine Lebensgefahr besteht.
- Nach der Installation muss der Abstand zwischen benachbarten Flächen (z.B. Wänden, Deckenisolation usw.) und der seitlichen Leuchtenbegrenzung mind. 50 mm betragen.
- Die Sekundärseite des Transformators oder Verteilers wird an dem Abstandhalter angeklemt.
- Anschließend wird das Leuchtgehäuse in den vorgesehenen Deckenausschnitt eingesetzt.
- Im eingebauten Zustand werden die Schrauben (siehe Bild 5) zusammengezogen.
- Das Leuchtmittel wird dann in die dafür vorgesehene Vorrichtung des Abdeckrings gesteckt und mit der Fassung (GX5.3) befestigt.
- Abdeckung inklusive Leuchtmittel wird mittels Zusammendrücken der Federn in das Leuchtgehäuse eingeführt.
- Bei der Positionierung des Betriebsgeräts im Deckenhohlraum ist auf einen Mindestabstand von 200 mm zum Leuchtenkörper zu achten.

### Leuchtmittelwechsel:

Äußere Teile und das Leuchtmittel erhitzen sich während des Betriebes stark.

Aus diesem Grund muss die Leuchte vor dem Auswechseln des Leuchtmittels ca. 10 Min. ausgeschaltet sein, um abkühlen zu können, danach kann der Abdeckung aus der Decke gezogen werden.



## Mounting-/Operation Instruction WT 50 R/WT 50 Q

### General Safety Instructions:

The installation and electrical connection must be done by an authorized expert (e.g. electrician) in compliance with existing standards and local code.

The luminaire may only be operated with a safety extra low-voltage (12V) in compliance with existing standards and guidelines.

When installing the luminaire in ships, boats and yachts, please observe the corresponding guidelines.

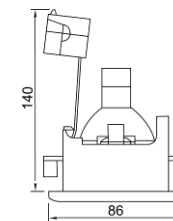
When inserting or changing the lamp, pay attention to the below-mentioned instructions.

Safe use of the luminaire is only guaranteed if each instruction is followed accordingly. The manufacturer will not assume any liability if these instructions are not followed or if the luminaire is used in applications other than the intended ones. Keep this instruction for future references.



### Specifications:

	WT 50 R	WT 50 Q
Rated voltage	12V	
For light source	QR-CBC max. 50W/MR16 LED Array 4/5W	
Material	die-cast aluminium	
Washer	silicone	
Surface	powder-coated or galvanized	
Front glass	satinated tempered glass, 3 mm	
Cover	removable	
Safety class	III	
Protection class	IP65 front-facing	
Dimensions	(Ø) 86 mm	(LxW) 86x86 mm
Ceiling cut-out	70 mm	
Installation depth	140 mm	
Weight	ca. 185 g	ca. 180 g
Signs	F-sign: Applies only in conjunction with a lamp up to max. 35W or an LED light source MM-sign: The MM-sign requirements are met if using an LED lamp	
CE-Conformity	yes	



### Mounting instruction:

- The luminaire is only intended for indoor use and installation in canopies and must not be covered by insulating material or similar material.
- According to common practice, please perform a standard function test, before installing. To make maintenance work possible, the lighting system should be accessible after installation.
- Prior to any installation or maintenance work, mains must be disconnected. Before putting in operation, make sure any component of the entire installation does not bear a risk of life.
- After installation the body of the luminaire must keep a minimum distance of at least 50 mm at each edge with its surrounding surface (e.g. walls, ceilings, insulation etc.)
- Connect the secondary side of the transformer or distributor to the spacer.
- Insert luminaire housing into the intended ceiling cut-out.
- Tighten the screws in mounted condition (see picture 5).
- Put lamp into the designated device of the spacer and fix it with lamp holder (GX5.3).
- Insert cover ring inclusive lamp into the luminaire housing by pressing the springs together.
- When positioning the transformer in the ceiling cavity, make sure that there is a minimum distance of 200 mm between the transformer and the luminaire housing.

### Lamp change

Outer parts of the luminaire and the lamp will become hot during operation.

Therefore they must be cooled down by switching off the lamp for about 10 minutes before changing. Then the cover ring can be pulled down through the ceiling opening.

